

¿Dónde puedes encontrarnos?

Estamos aquí para apoyarte en todo lo relacionado con el VIH, tu bienestar y tu calidad de vida.

No dudes en contactarnos si necesitas ayuda o información. **¡Estamos para ti!**


Atención con cita previa:



C/ Gandía 1, local 9A (coworking Freeland)
Estaciones de metro más cercanas:
Pacífico (L1 y L6) y Puente de Vallecas (L1)

Contacto para información:
Tel. 683 28 03 12
e-mail: madrid@gtt-vih.org

Contacto para atención jurídica:
Tel. 659 11 02 07

Síguenos en nuestras redes sociales:

 @gTtVIH
@infodrogasvih

 gtt.vih
 gtt_vih

www.gtt-vih.org

Proyecto financiado
por la Consejería de Sanidad
de la Comunidad de Madrid

SUBVENCIÓN 0,7% IRPF:

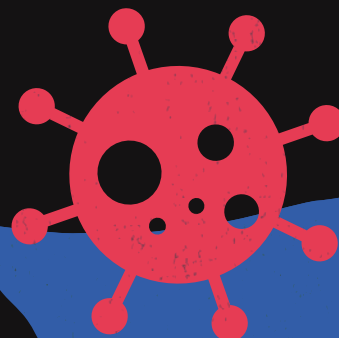


**Comunidad
de Madrid**

gt grupo de
trabajo sobre
tratamientos del VIH
ENTIDAD DECLARADA DE
UTILIDAD PÚBLICA
ONG DE DESARROLLO

09 Linfogranuloma venéreo (LGV)

CASTELLANO



gt grupo de
trabajo sobre
tratamientos del VIH
ENTIDAD DECLARADA DE
UTILIDAD PÚBLICA
ONG DE DESARROLLO

Linfogranuloma venéreo (LGV)

¿Cómo se transmite?

Puedes contraer LGV si tienes relaciones sexuales sin protección con una persona que ya lo tenga, ya sea por sexo anal, vaginal o, menos comúnmente, por sexo oral.

¿Qué síntomas tiene?

- A veces no presenta síntomas, pero cuando lo hace, los más comunes son:
 - dolor con las deposiciones
 - sangre en las heces
 - inflamación de los ganglios
 - estreñimiento
- Puede salir una pequeña pústula en la zona del recto o de la vulva que se convierte en una úlcera y puede desaparecer sin tratamiento.
- También puede haber secreción rectal o del pene.
- Estos síntomas pueden venir acompañados de malestar general, escalofríos, fiebre y dolor muscular.

El linfogranuloma venéreo es una infección de transmisión sexual (ITS) causada por una bacteria.

¿Cómo se diagnostica?



Es necesaria una muestra de la zona rectal, uretral, vaginal, de la úlcera o ganglios.

Es importante recibir el tratamiento lo antes posible porque, si no se trata, puede causar problemas de salud graves a largo plazo.

¿Cómo se trata?



El LGV se trata con antibióticos. Aunque lo hayas tenido en el pasado y se haya tratado correctamente, puedes volver a contraerlo, ya que su tratamiento no genera protección para el futuro.

¿Cómo prevenirlo?



El preservativo ayuda a reducir el riesgo de infección durante el sexo vaginal, anal u oral.



Si te han diagnosticado linfogranuloma venéreo, es mejor que evites tener relaciones sexuales hasta que termines el tratamiento y los síntomas desaparezcan.