

## ¿Dónde puedes encontrarnos?

Estamos aquí para apoyarte en todo lo relacionado con el VIH, tu bienestar y tu calidad de vida.

No dudes en contactarnos si necesitas ayuda o información. **¡Estamos para ti!**


### Atención con cita previa:



C/ Gandía 1, local 9A (coworking Freeland)  
Estaciones de metro más cercanas:  
Pacífico (L1 y L6) y Puente de Vallecas (L1)

Contacto para información:  
Tel. 683 28 03 12  
e-mail: madrid@gtt-vih.org

Contacto para atención jurídica:  
Tel. 659 11 02 07

### Síguenos en nuestras redes sociales:

 @gTtVIH  
@infodrogasvih

 gtt.vih  
 gtt\_vih

[www.gtt-vih.org](http://www.gtt-vih.org)

Proyecto financiado  
por la Consejería de Sanidad  
de la Comunidad de Madrid

SUBVENCIÓN 0,7% IRPF:

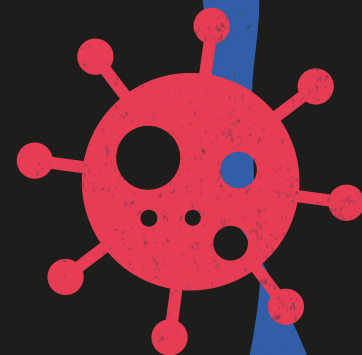


**Comunidad  
de Madrid**

**gt** grupo de  
trabajo sobre  
tratamientos del VIH  
ENTIDAD DECLARADA DE  
UTILIDAD PÚBLICA  
ONG DE DESARROLLO

# 06 Clamidia

CASTELLANO



**gt** grupo de  
trabajo sobre  
tratamientos del VIH  
ENTIDAD DECLARADA DE  
UTILIDAD PÚBLICA  
ONG DE DESARROLLO

# Clamidia

## ¿Cómo se transmite?

Se puede adquirir **cuando se mantienen relaciones sexuales sin preservativo con una persona infectada** a través del sexo anal, vaginal u oral.

Las personas gestantes pueden transmitir la enfermedad a su bebé.

## ¿Qué síntomas tiene?

**La mayoría de las personas con infección por clamidia no presentan síntomas.**

Cuando aparecen, generalmente se manifiestan entre los 2 y 14 días después de la relación sexual, pero pueden aparecer hasta 21 días más tarde.

### → Los síntomas pueden incluir:

- sensación de ardor al orinar
- sequedad o dolor de garganta

### → En el caso de las **personas con vulva, además:**

- cambios en las secreciones vaginales
- alteraciones en la regla o dolor en el abdomen

### → En las **personas con pene:**

- secreción en el extremo del pene
- dolor en la uretra y/o los testículos

### → Cuando la infección se localiza en el recto, a menudo **no produce síntomas**; pero si existen, pueden causar dolor, secreción o sangrado rectal.

**La clamidia es una infección de transmisión sexual (ITS) causada por una bacteria. Si no se trata, puede ocasionar graves problemas de salud.**

## ¿Cómo se diagnostica?



Se puede diagnosticar con **muestras tomadas de la faringe y/o el recto**. Para detectar la infección en la uretra o en la vulva, normalmente se hace un **análisis de orina**.

## ¿Cómo se trata?



La infección se cura con un **antibiótico**. Este tratamiento no genera protección para toda la vida, por lo que se puede volver a contraer la infección.

## ¿Cómo prevenirla?



**El preservativo reduce el riesgo de infección** en el sexo vaginal, anal u oral.

**En caso de presentar la infección, se recomienda evitar las relaciones sexuales hasta que finalice el tratamiento y desaparezcan los síntomas.**

