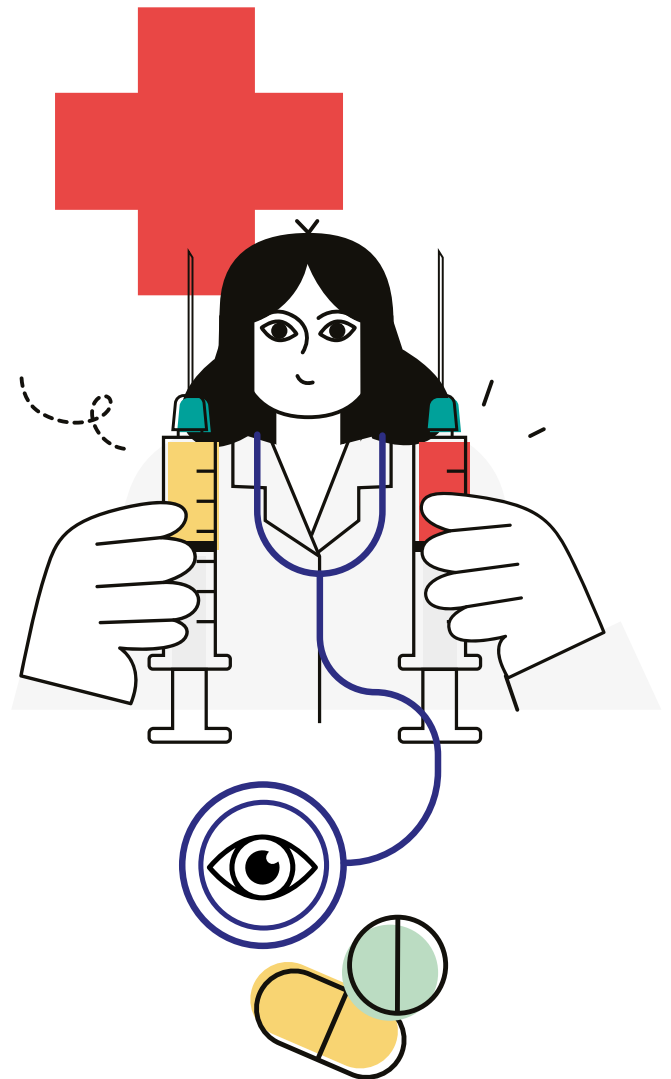


Recommandations de vaccination pour les personnes avec le VIH

Les personnes vivant avec le VIH peuvent présenter une susceptibilité majeure face à certaines infections, en particulier si leur système immunitaire est affaibli. Pour cette raison, il leur est recommandé de se vacciner de la plupart des vaccins inclus dans le calendrier de vaccination. Il existe pour certains vaccins des recommandations et des mises en garde spécifiques pour les personnes vivant avec le VIH. Cette fiche contient des informations et des indications qui pourraient vous être utiles pour parler de ce sujet avec l'équipe médicale qui vous recevra.



| Vaccin | Dose | Commentaires |
|--|-----------------------|---|
| <p>Neumococo</p> <ul style="list-style-type: none"> • PCV13 : vaccin antipneumococcique conjugué contre 13 types de bactérie. • PPV23 : vaccin antipneumococcique non conjugué contre 23 types de bactérie. | 2 doses en 8 semaines | <p>Adultes non vaccinés : 1 dose de PCV13 puis une autre (au moins 8 semaines plus tard) de PPV23.</p> <p>Adultes vaccinés avec PPV23 :</p> <ul style="list-style-type: none"> • 1 dose de PCV13 au moins 1 an après la dernière dose de PPV23 ; ou • 1 dose de PPV23 chaque année pendant 5 ans. |
| <p>Grippe</p> | 1 dose annuelle | <ul style="list-style-type: none"> • Il est recommandé de l'administrer tous les ans. • Il est recommandé d'utiliser un vaccin inactivé non répliqué. |

| Vaccin | Dose | Commentaires |
|---|--|---|
| Hépatite B (VHB) | 3 ou 4 doses en 6 mois | <ul style="list-style-type: none"> • Il est recommandé d'administrer 3 injections à haute dose (0, 1 y 6 mois) ou, <ul style="list-style-type: none"> • Administrer quatre injections à petite dose (0, 1, 2 y 6 mois). • Vérifier les niveaux d'anticorps et, si ceux-ci sont insuffisants, administrer trois autres injections mensuelles à haute dose ou une revaccination avec le même schéma. |
| Hépatite A (VHA) | 2 ou 3 doses sur une période de 6 mois | <ul style="list-style-type: none"> • On recommande un schéma à deux doses (0, 6 mois) chez les personnes avec un taux de CD4 supérieur à 350 cellules/mm³. • On recommande un schéma à trois doses (0, 1 y 6 mois) chez les personnes avec un taux de CD4 inférieur à 350 cellules/mm³. |
| Papillomavirus humain (HPV) <ul style="list-style-type: none"> • Vaccin bivalent contre les HPV : Protection contre 2 types de HPV. • Vaccin quadrivalent : Protection contre 4 types de HPV. • Vaccin nonavalent : Protection contre 9 types de HPV. | 3 doses sur une période de 6 mois (0, 1-2, 6) | <ul style="list-style-type: none"> • Le vaccin est recommandé pour les personnes vivant avec le VIH jusqu'à 26 ans ou 45 ans en fonction de la communauté autonome. • Le vaccin nonavalent est recommandé. • Consultez la fiche numéro 147. |
| Méningocoque <ul style="list-style-type: none"> • MenC : Vaccin méningococcique conjugué contre le sérotype C. • MenACWY : Vaccin méningococcique conjugué contre les sérotypes A, C, W e Y (MenACWY). | 2 doses (0, 2 mois) | <ul style="list-style-type: none"> • Le vaccin MenACWY est recommandé. • Une dose de rappel sera évaluée 5 ans après. |
| Tétanos | 5 doses. Évaluation tous les 10 ans de doses supplémentaires | <ul style="list-style-type: none"> • Si la personne est vaccinée correctement (5 doses), il sera possible d'effectuer une évaluation de rappels tous les 10 ans en cas de risque d'exposition. |
| SARS-CoV-2 (COVID-19) <ul style="list-style-type: none"> • Vaccin ARNm (Comirnaty®; Pfizer). • Vaccin ARNm (Spikevax®; Moderna). • Vaccin vector adenovirus (COVID-19 Vaccine Janssen). | 2 doses (0-21 jours ou 0-28 jours) ou 1 dose. Des doses supplémentaires ou des rappels seront envisagés dans certaines circonstances | <ul style="list-style-type: none"> • Les vaccins ARNm sont recommandés pour les personnes vivant avec le VIH ayant un système immunitaire affaibli (<200 cellules/mm³). • Il est recommandé aux personnes avec un taux de CD4 inférieur à 200 cellules/mm³ une dose supplémentaire du vaccin administré, au minimum, 28 jours après l'administration de la deuxième dose du schéma de vaccination. • Consultez la fiche numéro 168. |

| Vaccin | Dose | Commentaires |
|---|------------------------|---|
| Vaccin ROR | 2 doses (0, 1 mois) | <ul style="list-style-type: none"> • Il est recommandé aux personnes séronégatives à la rougeole si leur taux de CD4 est supérieur à 200 cellules/mm³ pendant au moins 6 mois. • Il est recommandé aux femmes séronégatives à la rubéole si leur taux de CD4 est supérieur à 200 cellules/mm³ pendant au moins 6 mois. • Contre-indiquée chez les personnes avec immunodépression grave. |
| Varicelle | 2 doses (0 et 3 mois) | <ul style="list-style-type: none"> • Il est recommandé aux patients séronégatifs à la varicelle si leur taux de CD4 est supérieur à 200 cellules/mm³. • Ne pas utiliser le vaccin RORV. • Contre-indiquée chez les personnes avec immunodépression grave. |
| Herpès zoster (zona) (Vaccin recombinant avec adjuvant) | 2 doses (0, 2 mois) | <ul style="list-style-type: none"> • Le vaccin est indiqué pour les personnes avec le VIH à partir de 18 ans. • Les patients doivent avoir l'infection contrôlée par le traitement antirétroviral pendant un an minimum. |
| Variole du singe | 2 doses (0, 1 mois) | <ul style="list-style-type: none"> • On privilégie le vaccin chez les personnes avec le VIH qui n'ont pas passé la maladie au préalable et qui ont des pratiques sexuelles à risque élevé, et • Les personnes avec le VIH qui ont eu un contact étroit avec un cas confirmé. |

Note : Le contenu de cette fiche ayant été élaboré en septembre 2022, les recommandations pourraient ne pas être actualisées. L'information ne prétend pas remplacer celle reçue par un professionnel de santé. Les décisions concernant la santé devraient être prises après avoir consulté les professionnels de santé.

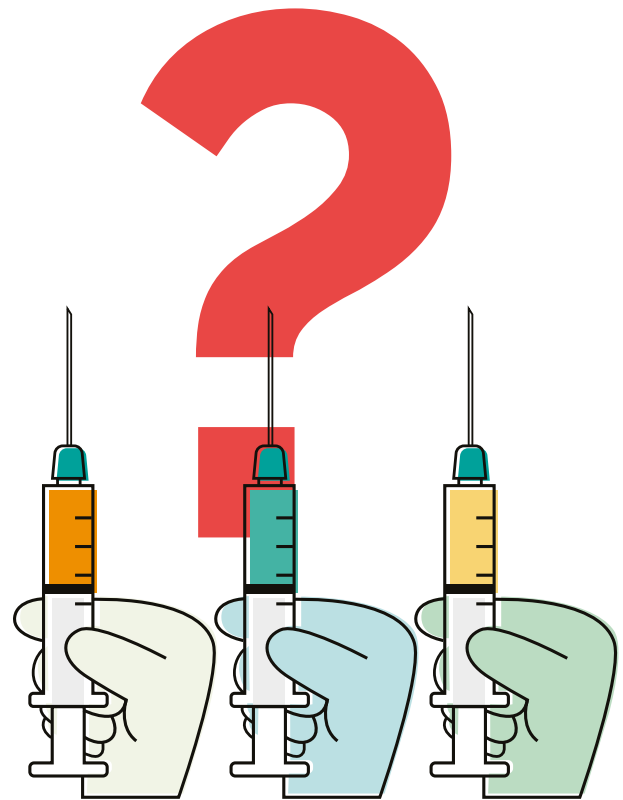
Sources:

Groupe de travail sur la vaccination de la population adulte et des groupes à risque du Programme et du Registre des Vaccinations. Vaccination dans les groupes à risque de tous âges et dans des situations spécifiques. Commission de Santé publique du Conseil interterritorial du Système national de Santé Espagnol. Ministère de la Santé, de la Consommation et de la Protection sociale Espagnol, juillet 2018.

Groupe de Travail technique sur la vaccination COVID-19, du Programme et du Registre des Vaccinations. Stratégie de vaccination contre la COVID19 en Espagne. Mise à jour 11 modifiée. 8 février 2022.

Recommandations de vaccination contre le *monkeypox* de la Présentation du Programme et Registre de Vaccinations. Commission de Santé Publique du Conseil Interterritorial du Système National de Santé. Ministère de la Santé, Août 2022.

Groupe de travail de vaccination face à l'herpès zoster de la Présentation du Programme et Registre de Vaccinations. Commission de Santé Publique du Conseil Interterritorial du Système National de Santé. Ministère de la Santé, Mai 2022.



gt grupo de trabajo sobre tratamientos del VIH
ENTIDAD DECLARADA DE UTILIDAD PÚBLICA
ONG DE DESARROLLO



¿TIENES DUDAS
SOBRE EL TEMA?
PREGÚNTANOS

Tel. 93 458 26 41

Déclaration de non-responsabilité

Les informations contenues dans cette fiche n'ont pas l'intention de remplacer celles reçues par le médecin. Les décisions concernant la santé doivent toujours être prises après avoir consulté les professionnels de la santé. Les informations médicales peuvent expirer rapidement.

Après la lecture de cette fiche, si vous avez des questions, nous vous conseillons de parler avec votre médecin ou votre infirmier-ère, ou téléphoner à gTt-VIH, au (+34) 93 458 2641, afin de vérifier s'il existe des nouvelles pertinentes à ce sujet.

www.gtt-vih.org

SI TE HA PARECIDO ÚTIL Y INTERESANTE
EL CONTENIDO, COMPÁRTELO.

SUBVENCIONA

✓ POR SOLIDARIDAD
OTROS FINES DE INTERÉS SOCIAL

Generalitat
de Catalunya

Salut/ Agència de Salut
Pública de Catalunya

Diputació
Barcelona

Àrea d'Igualtat
i Sostenibilitat Social

Ajuntament de Barcelona

COLABORA

eSPiC
Equip de salut
pública i comunitària